

KM 200

Bedienungsanleitung





ARS AKUSTIKA

DIE KUNST DER BESCHALLUNG

ARS AKUSTIKA SOUNDSYSTEMS GMBH
GEORG-WREDE-STR. 13 · D-83395 FREILASSING/GERMANY





Werter Kunde,

bei der Entwicklung des Prozessionsverstärkers haben wir uns zum Ziel gesetzt, große Leistung, geringes Gewicht, einfache Bedienung und hohe Betriebssicherheit in einem einzigen, praxisgerechten Gerät zu vereinen. Der Erfolg hat uns gezeigt, wie sehr uns das gelungen ist und so können wir heute guten Gewissens sagen, dass Sie mit dem Kauf des KM-200 die richtige Entscheidung getroffen haben. Wir wünschen Ihnen viel Freude und Erfolg beim Einsatz und stehen Ihnen natürlich auch weiterhin in allen Fragen bezüglich Beschallungsanlagen gerne beratend zur Verfügung.

GARANTIEBEDINGUNGEN

Es gelten die gesetzlichen Garantiebedingungen.

Sollten Sie wieder Erwartens ein Problem haben, helfen wir Ihnen schnell und unbürokratisch. Bitte kontaktieren Sie schnellstmöglich Ihren Händler der dann für Sie alles weitere in die Wege leiten wird. Innerhalb der gesetzlichen Garantiezeit erfolgt ein kostenfreier Abhol- und Rücktransport. Der Garantieanspruch erlischt bei unsachgemäßer Reparatur durch nichtautorisierte Werkstätten. Zur Inanspruchnahme von Garantieleistungen ist der Nachweis des Kaufes (ordentliche Rechnung des Verkäufers) erforderlich. Die Garantie wird ausschließlich für den Erstkäufer geleistet.

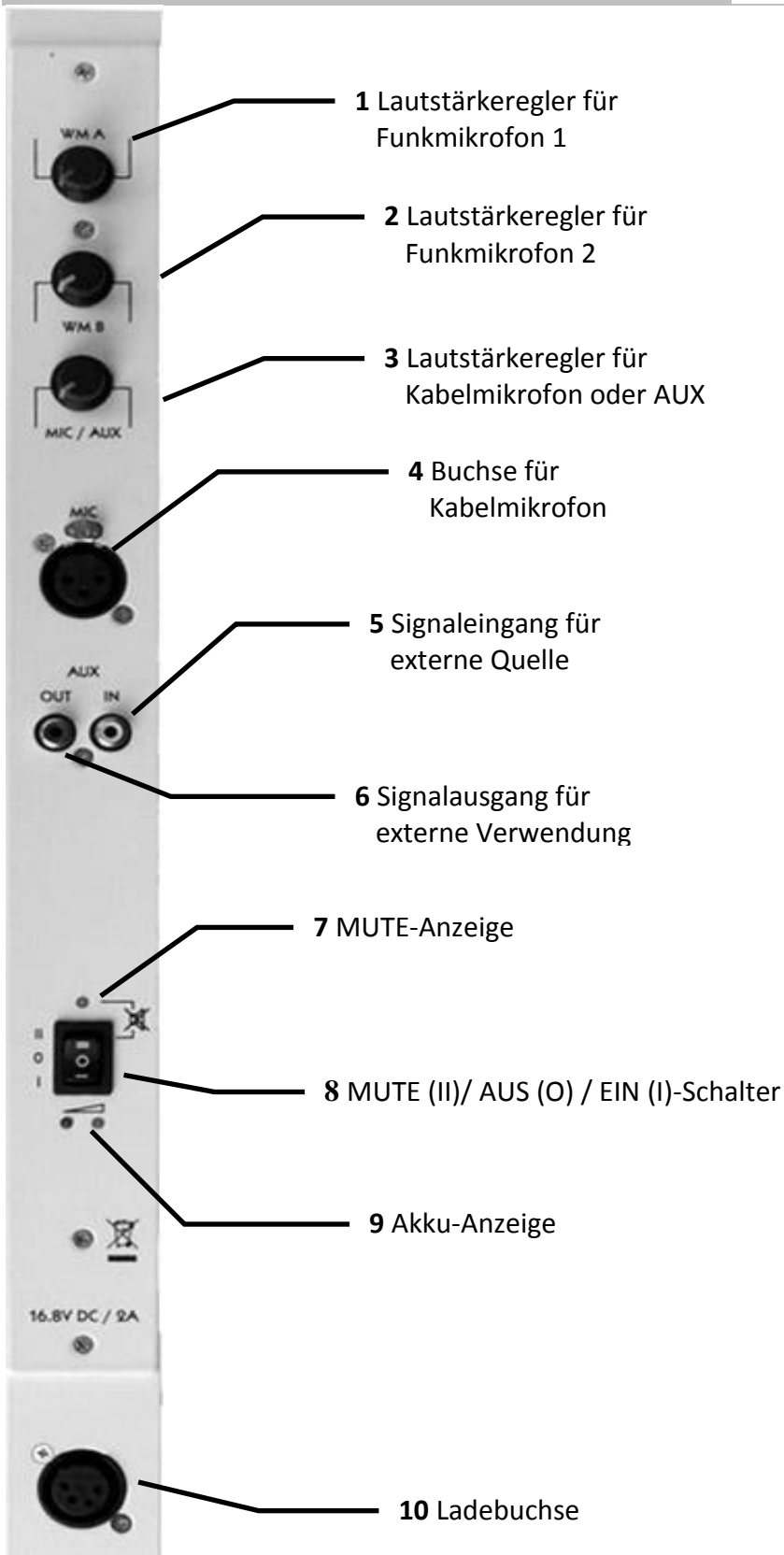
AUSPACKEN

Das finden Sie in der Lieferung:

- ⇒ KM-200 Prozessionsverstärker
- ⇒ Ladegerät
- ⇒ Tragegurt
- ⇒ Drahtlosmikrofon
- ⇒ Umhängevorrichtung für das KM Mikrofon (Option)
- ⇒ Stativ
- Kabelmikrofon (nur als Option)
- ⇒ eventuell Zubehör

ACHTUNG:

Ihr Gerät wurde werkseitig nur kurz aufgeladen! Stecken Sie nach dem Auspacken das Ladegerät an!





Einschalten des KM-200

- ◆ Hauptschalter (8) auf "EIN" stellen - das grüne Lämpchen leuchtet
- ◆ Sollten das grüne und das rote Lämpchen (9) leuchten, haben Sie noch etwa 2 Stunde Reserveenergie, wenn nur das rote Lämpchen leuchtet, hat sich die Betriebsdauer auf 0,5 Stunde verringert.
- ◆ Lautstärkereglern (1) vorerst auf "0" stellen

Einschalten des Funkmikrofons

- ◆ Stellen Sie sicher, daß eine volle Batterie eingelegt ist.
- ◆ Schalter am Mikrophon auf "ON" stellen.

So wählen Sie die richtige Lautstärke:

- ◆ Drehen Sie den Lautstärkereglern "Funk 1" (1) vorsichtig auf
- ◆ Wenn Sie einen Pfeifton hören, drehen Sie etwas zurück. Die Anlage ist so ausgelegt, daß im Freien bei einem vernünftigen Abstand zwischen Mikrophon und Lautsprecher kein Rückkoppelungspfeifen auftreten kann.
- ◆ Lassen Sie den Lautstärkereglern, den Sie gerade nicht benützen - in diesem Fall "Funk 2", "MIC/AUX"(2,3) - immer ganz abgedreht

Abschalten

- ◆ Stellen Sie den Hauptschalter (8) auf "AUS"
- ◆ Stellen Sie den Schalter am Funkmikrophon auf "OFF"
- ◆ Zum sicheren Transport nehmen Sie die Empfangsantenne am Prozessionsverstärker ab.
- ◆ Laden Sie das Gerät neu auf. (**Laden**).





Betrieb mit Kabelmikrofon

- ◆ Stecken Sie das Mikrofon an der Buchse (3) "MIC" an.
- ◆ Stellen Sie den Schalter am Kabelmikrofon auf "ON".
- ◆ Drehen Sie den Lautstärkeregler "MIC/AUX" (3) vorsichtig auf.
- ◆ Wenn Sie einen Pfeifton hören, stellen Sie die Lautstärke bitte wieder zurück.
- ◆ Lassen Sie die unbenutzten Lautstärkeregler (1,2) ganz abgedreht.
- ◆ Zum Abschalten stellen Sie den Hauptschalter (8) am KM-200 auf "AUS" und den Schalter am Kabelmikrofon auf "OFF".
- ◆ Laden sie das Gerät neu auf.

Wiedergabefunktion

- ◆ Wiedergabe von Tonträgern (Kassettengeräte, CD-Player, etc.). Die Geräte mit Spezialkabel an der Buchse (6) "AUX" "IN" anstecken. Lautstärke bei (3) "MIC/AUX" regeln. Einblenden des Funkmikrofones möglich.

Stationärer Betrieb als Funkmikrofonanlage

- ◆ Für die Aufnahme mit einem Bandgerät.
- ◆ Zur Verwendung des Funkmikrofones, wenn in der Kirche noch keine Funkanlage installiert ist. Verbinden Sie die Buchse (5) "AUX" "OUT" mittels eines Spezialkabels mit der Kirchenverstärkeranlage. Stellen Sie den MUTE-Schalter (8) auf "AUS". Damit schalten Sie die Lautsprecher des KM-200 ab (das rote Lämpchen der MUTE-Anzeige (7) bestätigt die Stummschaltung). Die Übertragung erfolgt nunmehr vom Funkmikrofon über die stationär montierten Lautsprecher der Kirche.



Praktische TIPPS FÜR DEN EINSATZ

Für den Sprecher:

- } Achten Sie bei Verwendung des Drahtlos-Mikrofones immer darauf, dass die Batterie neu und voll ist. Alte und schwache Batterien können zu Funkaussetzern führen.
- } Der günstigste Sprechabstand bei unseren Mikrofonen beträgt ca. 5 bis 15 cm.
- } Sprechen Sie möglichst laut und deutlich, so als ob Sie zu 20 Personen ohne Mikrofon sprechen müssten
- } Schalten Sie das Mikrofon in längeren Pausen aus, um die Batterie zu schonen. Vergessen Sie aber nicht aufs Einschalten, wenn Sie wieder sprechen wollen.
- } Der günstigste Abstand zwischen Sprecher und KM-200 ist etwa 10-25m. Bei kürzerem Abstand besteht die Gefahr des Rückkoppelungspfeifens. Bei weiterem Abstand hören Sie Ihre verstärkten Worte etwas verzögert (wie ein Echo). Das Sprechen wird schwieriger.
- } Mikrofon nicht in Richtung Lautsprecher halten und am Platz hinter den Lautsprechern stehen
- } Stellen Sie sich mit dem Funkmikrofon nicht unmittelbar neben große Eisenteile

Für den Träger:

- } Achten Sie darauf, dass bei der Drahtlos-Anlage immer die Antenne angesteckt ist
- } In der Prozession gehen Sie etwa in der Mitte, mit einem Lautsprecher nach vorne und einem nach hinten gerichtet
- } Versuchen Sie, einen Abstand von 5 - 15 m zum Sprecher zu halten
- } Wenn der Sprecher mit dem Mikrofon plötzlich an Sie herankommt, oder wenn Sie ein leichtes Pfeifen hören, drehen Sie die Lautstärke etwas zurück
- } Bei den Stationen wählen Sie einen Standplatz in etwa 5 - 15 m Entfernung zum Sprecher
- } Der Standplatz sollte neben - wenn möglich etwas davor - aber auf keinen Fall hinter dem Sprecher sein
- } Richten Sie die Lautsprecher in Richtung der Zuhörer
- } Vermeiden Sie es, die Lautsprecher direkt auf das Mikrofon zu richten
- } Stellen Sie sich bei Verwendung einer drahtlosen Anlage nicht unmittelbar neben oder hinter großen Eisenteilen auf
- } Regeln Sie die Lautstärke an der Bedienerplatte nach Bedarf (Redner spricht laut/leise).



Ladevorgang

Der *KM-200* verlässt unsere Erzeugung im aufgeladenen Zustand. Durch längeren Transport können sich die Akkus jedoch entladen haben. Daher sollten die Akkus des *KM-200* gleich nach dem Auspacken aufgeladen werden. Stecken Sie dazu das Ladegerät an eine Steckdose an und verbinden Sie das Ladekabel mit der dafür vorgesehenen Ladebuchse an der Frontseite (Bild). Durch den Ladevorgang sichern Sie die volle Funktionstüchtigkeit der Prozessionsanlage.

Das Ladegerät kann im Grunde auf Dauer am *KM-200* sein, aber in der Praxis sollten sie es nach ca. 1 ~ 2 Tagen abstecken. Durch eine intelligente Elektronik wird eine Überladung der Akkus verhindert. Ob die Akkumulatoren geladen werden oder nicht, erkennen Sie an der Kontroll- LED auf dem Steckernetzteil CH-1682 . Wenn diese rot oder gelb leuchtet, läuft der Ladevorgang, leuchtet das Licht grün, sind die Akkumulatoren ganz voll. Das Gerät kann angesteckt bleiben, es erhält nur mehr die volle Ladung. Auch während des Ladevorgangs kann der *MAV-3* ohne Einschränkungen in Betrieb genommen werden, aber sie werden ein leichtes Brummen hören. Sollte der *KM-200* längere Zeit nicht benutzt werden, so muss er regelmässig (alle 1-2 Monate) nachgeladen werden.

Anzeigen:

LED Rot: Ladevorgang läuft

LED Grün: Gerät ist voll geladen; Sie können abstecken

Ladedauer: ca. 8 ~ 12 Stunden bei völlig leeren Akkus

Wenn Sie das Ladegerät von der Netzbuchse abstecken, müssen Sie es auch von der Ladebuchse am *MAV-3* abtrennen, da andernfalls die Akkus entladen werden.

Bei Tiefentladung des Akkus können wir keine Garantie gewähren!

*Lagern Sie daher das Gerät **nie** mit leeren Akkus!!*

TYPEN UND TECHNISCHE DATEN

KM-200 UE

NF-Leistung
Frequenzbereich
Betriebsdauer bei Sprache

UHF – Einkanal

40 W RMS / 60 Watt Spitze
80 - 20.000 Hz
ca. 10~ 12 Stunden

KM-200 UD

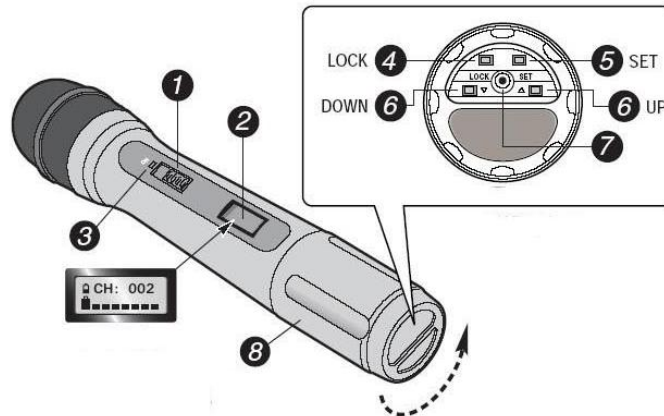
NF-Leistung
Frequenzbereich
Betriebsdauer bei Sprache

UHF – Zweikanal

40 W RMS / 60 Watt Spitze
80 - 20.000 Hz
ca. 8 ~10 Stunden



Handsender HT7100



- 1 Ein- / Ausschalter
- 2 LCD Display
- 3 Kontrollanzeige (eingeschaltetes Mikrofon)
- 4 LOCK – Fixierung der Einstellungen
- 5 SET - Änderungen der Einstellungen
- 6 UP / DOWN - Auswahltasten
- 7 Ladebuchse (nur für NiMH Batterien)
- 8 Batteriefach

Wechseln der Mikrofonkapsel:





Einsetzen der Batterien:

Der Handsender benötigt 2 Stück "AA" - Batterien. Bitte drehen Sie das Batteriefach ab und setzen Sie dann die Batterien laut Bilderfolge ein. Achten Sie bitte genau auf die markierte Polarität.



Achtung:

Bitte benützen Sie nur hochwertige Alkali -Batterien oder NiMH - Akkus. Billige Produkte machen häufig Probleme und laufen fallweise aus, was dem Gerät großen Schaden zufügen kann. Wenn Sie das Gerät länger nicht nutzen, dann entfernen Sie bitte zur Sicherheit die Batterien ganz. Leider variieren die Baugrößen von "AA" - Batterien bei manchen Herstellern, was zu Problemen mit der Passung führen kann. Das Batteriefach wurde in der Größe für die typischen Standardbaugrößen angefertigt.



Kanal- bzw. Frequenz Programmierung:

Im eingeschalteten Zustand können Sie im Display den Kanal und die dazu gehörende Frequenz ablesen. Zum Ändern der Frequenz gehen Sie wie folgt vor.



1. Drücken Sie die SET Taste länger als 2 Sekunden, bis im Display die Anzeige blinkt.
2. Wählen Sie mit den UP / DOWN Tasten den gewünschten Kanal bzw. die Frequenz.
3. Warten Sie bis die LED an der Oberseite des Senders 3-mal blinkt.
4. Nun ist der Sender auf die neue Frequenz eingestellt.



Akku / Batterie Einstellungen:



Diese Anzeige muss für die Einstellungen sichtbar sein.
Mit den Tasten (UP/DOWN) können Sie die Auswahl treffen.

1. Drücken Sie die UP Taste 1-mal.
2. Drücken Sie die SET Taste länger als 2 Sekunden bis der Pfeil, rechts unten blinkt.
3. Wählen Sie mit den UP / DOWN Tasten den gewünschten Batterietyp.
4. Warten Sie bis das Blinken aufhört. Die Einstellung wird automatisch gespeichert.

Hinweis:

Bitte verwenden Sie nur NiMH Akkus, wenn im Display die Anzeige darauf eingestellt ist. Serienmäßig ist der Sender auf der Alkaline Akkus eingestellt. Eine falsche Einstellung des Geräts kann zu falschen Anzeigen im Display führen.

ACHTUNG BEI LADEN: Bitte stellen Sie sicher dass Sie nur NiMH-Akkus mit 1800mAh verwenden und die Anzeige im Display auf NiMH umgestellt ist. Bitte laden Sie das Gerät auf keinen Fall wenn normale Alkaline Batterien im Gerät sind. Das kann zur Explosion der Batterien führen.

Einstellung der Mikrofonempfindlichkeit:

Der Regler für die Empfindlichkeit befindet sich unter dem Mikrofonkopf.



Bitte den Kopf laut Bild abnehmen und den Regler passend einstellen.



Taschensender BT 7100

- 1 Antenne
- 2 Batterieanzeige
- 3 Ein - / Ausschalter
- 4 4-pin Mini XLR Buchse
- 5 Display
- 6 Ladebuchse
- 7 Batteriefachentriegelung
- 8 Batteriefach
- 9 Ladekontakte
- 10 Lavaliermikrofon
- 11 Halteklammer





ARS AKUSTIKA

DIE KUNST DER BESCHALLUNG

ARS AKUSTIKA SOUNDSYSTEMS GMBH
GEORG-WREDE-STR. 13 · D-83395 FREILASSING/GERMANY